

Февраль 19, 2014

**Снижение предложения и рост спроса за последнюю неделю привели к увеличению средних цен на пшеницу 4 класса и фуражный ячмень в европейской части России на 67 и 50 руб./т соответственно.**

В период с 10 по 17 февраля средние цены предложения на кукурузу выросли на 100 руб./т на Северном Кавказе и в Поволжье, но снизились в ЦЧР на 200 руб./т. На 50 руб./т подорожала продовольственная рожь. Фуражная пшеница выросла в цене на 50 руб./т на Урале и в Поволжье. Средние цены на пшеницу 3 класса остались без больших изменений.

По данным наших опросов за неделю вырос спрос, и снизилось предложение на пшеницу 4 класса и фуражный ячмень. Одновременно снизилось предложение продовольственной ржи, но выросло – пшеницы 3 класса, фуражной пшеницы и кукурузы.

Вновь поступившие данные оценки качества зерна по данным ФГБУ «Россельхозцентр» на основе мониторинга более 26.8 млн т пшеницы урожая 2013 года сильно изменили ситуацию по отношению к результатам на основе мониторинга более 12.2 млн т пшеницы. Согласно последним данным доля сильной и ценной пшеницы составила 38.7 % (было 32.7 %), пшеницы 4 класса – 37.7 % (40.0 %) и фуражной пшеницы – 23.5 % (27.3 %). Если экстраполировать эти данные на весь урожай пшеницы, то валовой сбор сильной и ценной пшеницы составил 20.2 млн т (+1.4 млн т к 2012 году), пшеницы 4 класса – 19.7 млн т (+8.3 млн т) и фуражной пшеницы – 12.2 млн т (+4.7 млн т).

Таким образом, урожай пшеницы 3 класса – третий по величине за последние 20 лет и лишь немного уступает показателям 2009 г (20.4 млн т) и 2011 г (20.7 млн т). Причем большая часть валового сбора пшеницы 3 класса приходится на регионы Западной Сибири.

По нашим оценкам общий валовой сбор кормового зерна в текущем сезоне составил около 43.2 млн т, превысил прошлогодний уровень на 28 %. Основной рост валового сбора связан с увеличением урожая фуражной пшеницы и рекордным урожаем кукурузы.

Министерства сельского хозяйства Российской Федерации приняло решение о приостановке закупки зерна в ФИФ с 19 февраля. На последних торгах 18 февраля было закуплено почти 9.9 тыс. т зерна, что на 3.65 раза больше, чем на прошлой неделе, когда был достигнут абсолютный минимум объема закупок. В целом за 30 дней торгов с 15 октября государство закупило в четырех регионах СФО более 610 тыс. т зерна, в том числе более 308.6 тыс. т пшеницы 3 класса, более 112.3 тыс. т пшеницы 4 класса, почти 142.3 тыс. т ячменя и более 46.8 тыс. т фуражной пшеницы. Объемы закупок после новогодних праздников были невелики, составив всего 66 тыс. т. Поэтому остановка торгов не повлияет существенным образом на конъюнктуру рынка. Урожай этого года в СФО заметно превышает внутренние потребности и будет, вывозиться в европейскую часть России. Собственно цена пшеницы 3 класса в европейской части России будет, во многом, определяться ценами сибирского зерна.

По оперативной информации органов управления АПК субъектов Российской Федерации, на 14 февраля накопленные ресурсы минеральных удобрений (с учетом остатков 2013 года) составляют 527.7 тыс. тонн д.в., что на 6.6 % меньше, чем на соответствующую дату в 2013 году.

Средние цены на зерно на внутреннем рынке с начала 2014 года изменялись в относительно небольшом диапазоне. Сейчас конъюнктура рынка формируется под воздействием ряда противоположно направленных факторов. Основной потенциальный фактор снижения цен – высокие запасы зерна у производителей пока не заработал. Хорошее состояние озимых, большие запасы зерна в хозяйствах и близость посевной кампании будут стимулировать продажу зерна. Это создает предпосылки к формированию тенденции снижения цен. Кроме того возможен рост импорта казахского зерна в связи со снижением курса тенге к рублю почти на 10 % с начала календарного года. С другой стороны росту цен будет способствовать увеличение привлекательности экспорта из-за продолжающегося снижения курса рубля. Кроме того возможно сохранение тенденции укрепления цен на пшеницу и кукурузу на мировом рынке еще в течение одной-двух недель. Цены также будут поддерживать возросший внутренний спрос. Рекордный урожай кукурузы будет фактором стабильности цен на эту культуру. Дополнительным фактором влияния на динамику цен может стать изменчивость агрометеорологических условий для зимовки озимых.

**В первый рабочий день 18 февраля после национального праздника Дня президентов биржевые и спотовые цены на пшеницу и кукурузу на рынке США** продолжали укрепляться. Ближайший мартовский фьючерс на пшеницу в Чикаго вырос в цене на 2.3 %, а в Канзасе – на 1.7 %. Одновременно цена мартовского фьючерса на кукурузу снизилась на 1.0 %. Цена на пшеницу SRW в Мексиканском заливе выросла на 5US\$/т. HRW подорожала на 4US\$/т, а кукуруза – на 3US\$/т. Таким образом, цены на американскую пшеницу отыграли январское падение и вернулись на уровень середины декабря, а цены на кукурузу выросли до сентябрьских значений.

Цена на французский ячмень в Руане снизилась в долларовом эквиваленте на 5US\$/т, а на пшеницу - на 1US\$/т. Цена на австралийскую пшеницу ASW увеличилась на 3US\$/т.

Поддержку ценам на американскую кукурузу оказала продолжающаяся засуха в Бразилии, которая может привести к снижению урожая кукурузы в стране. Кроме того недельная статистика по экспорту зерна из США также была позитивной для рынка кукурузы. За период с 7 по 13 февраля на экспорт было обследовано и (или) взвешено на 19 % больше кукурузы, чем неделей ранее. Примечательно, что рынок не отреагировал на снижение экспорта пшеницы из США. За тот же период на экспорт было обследовано 266.5 тыс. т пшеницы, что является самым низким показателем за последние три месяца и на 40 % меньше, чем неделей ранее.

**Мягкая пшеница 3 класса (клейковина 23%)**

Экономический район	10 февраля		17 февраля	
	руб./тонна	US\$/тонна*	руб./тонна	US\$/тонна
Центр	8000-8300-	231	-	-
Ц-Черноземье	-	-	8000-8300-	227
Северный Кавказ	8800-8900	254	8850-8900	251
Поволжье	7750-7900	224	7700-7850	218
Урал	8100-8250	234	8100-8250	230

\* - здесь и далее расчет производится по минимальным ценам предложения по официальному курсу ЦБ РФ

**Мягкая пшеница 4 класса**

Экономический район	10 февраля		17 февраля	
	руб./тонна	US\$/тонна	руб./тонна	US\$/тонна
Центр	7300-7500	211	7500-7600	213
Ц-Черноземье	7000-7200	202	7200-7300	204
Северный Кавказ	8050-8300	233	8100-8350	230
Поволжье	7000-7200	202	7000-7200	199
Урал	7150-7400	207	7200-7450	204

**Продовольственная рожь**

Экономический район	10 февраля		17 февраля	
	руб./тонна	US\$/тонна	руб./тонна	US\$/тонна
Поволжье	5450-5550	157	5500-5600	156
Урал	5400-5500	156	5450-5550	155

**Фуражная пшеница**

Экономический район	10 февраля		17 февраля	
	руб./тонна	US\$/тонна	руб./тонна	US\$/тонна
Центр	-	-	6500-7000	184
Ц-Черноземье	-	-	7000-7300	199
Северный Кавказ	7000-7200	202	7000-7200	199
Поволжье	6450-6600	186	6500-6600	184
Урал	6350-6500	184	6400-6500	182

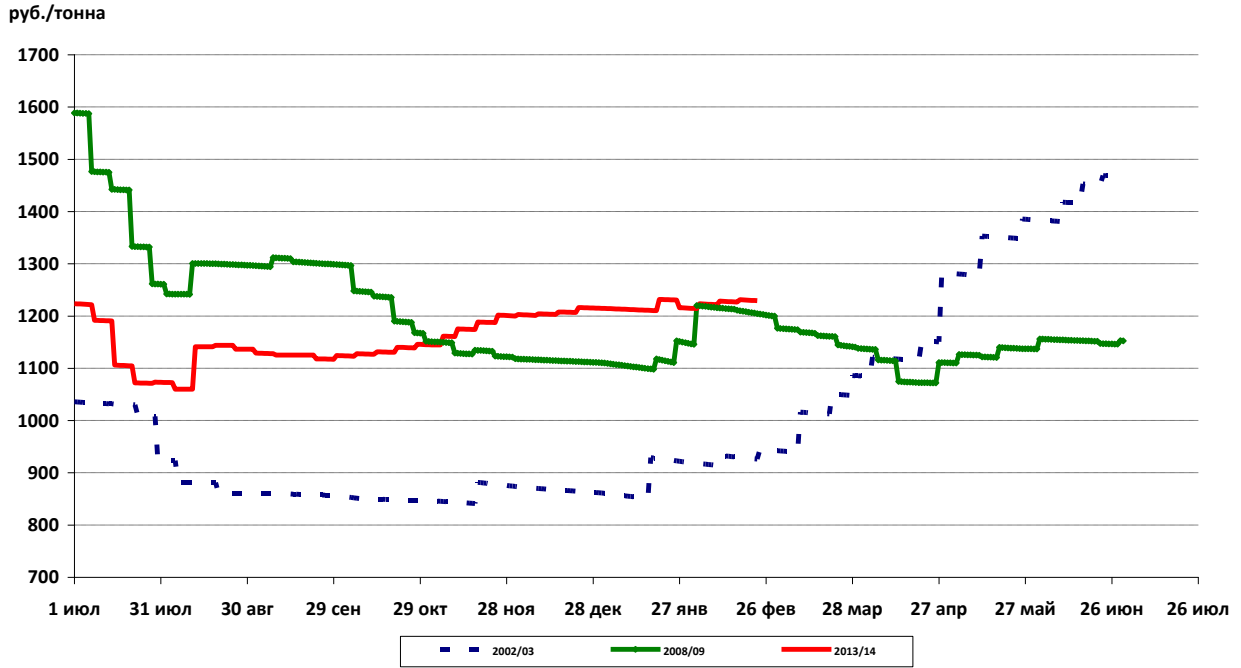
**Фуражный ячмень**

Экономический район	10 февраля		17 февраля	
	руб./тонна	US\$/тонна	руб./тонна	US\$/тонна
Центр	6200-6500	179	-	-
Ц-Черноземье	6000-6300	173	6000-6300	170
Северный Кавказ	7000-7250	202	7050-7250	200
Поволжье	6000-6050	173	6050-6100	172
Урал	5900-6050	170	5950-6050	169

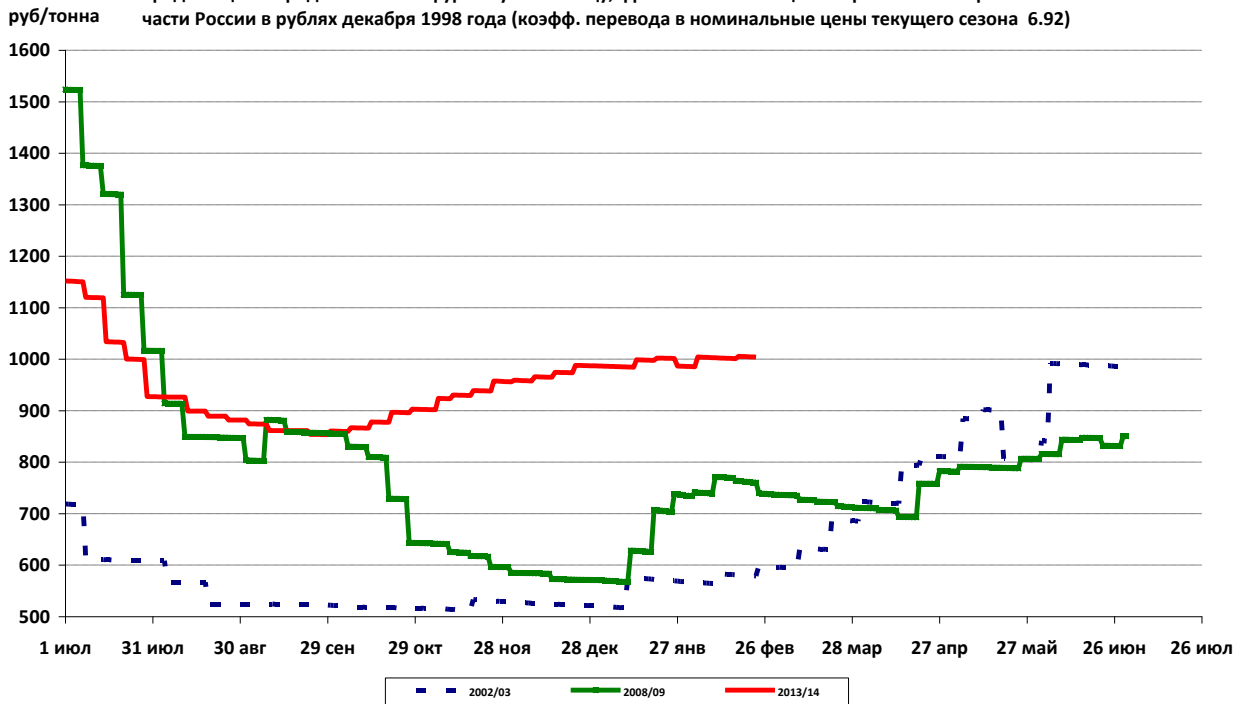
**Кукуруза**

Экономический район	10 февраля		17 февраля	
	руб./тонна	US\$/тонна	руб./тонна	US\$/тонна
Ц-Черноземье	5600-5700	162	5300-5600	150
Северный Кавказ	5350-5450	155	5450-5550	155
Поволжский	5450-5550	157	5550-5650	157

Средние цены предложения на пшеницу 3 класса, франко-вагон станции отправления в европейской части России в рублях декабря 1998 года (коэфф. перевода в номинальные цены текущего сезона 6.92)

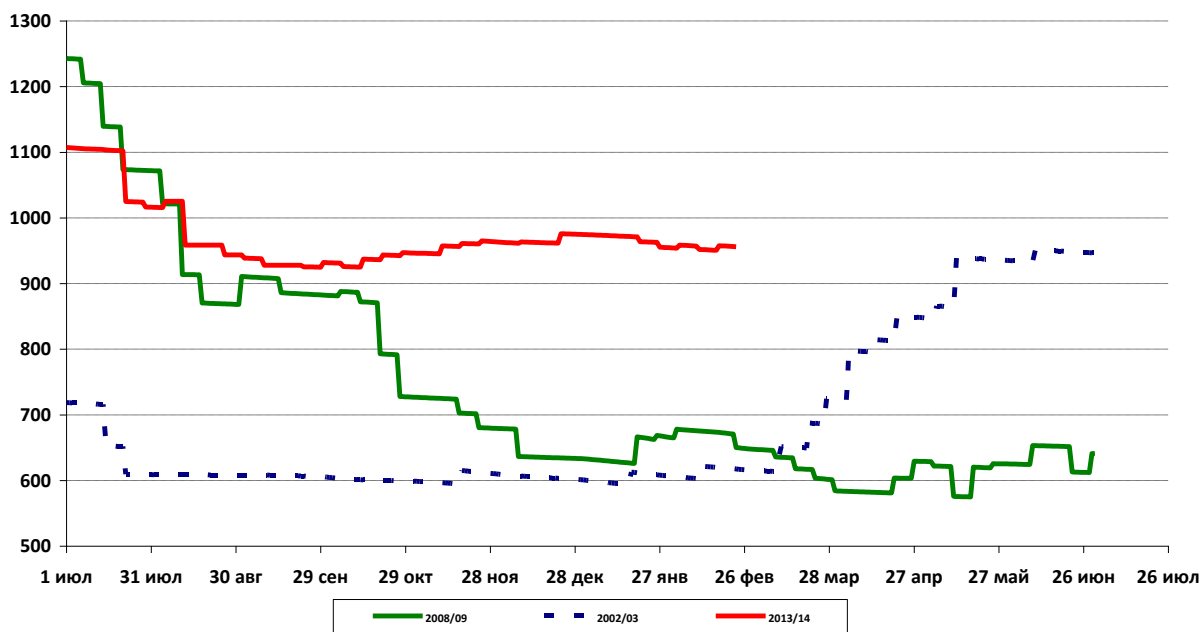


Средние цены предложения на фуражную пшеницу, франко-вагон станции отправления в европейской части России в рублях декабря 1998 года (коэфф. перевода в номинальные цены текущего сезона 6.92)



Средние цены предложения на фуражный ячмень, франко-вагон станции отправления в европейской части России в ценах рублях 1998 года (коэф. перевода в номинальные цены текущего сезона 6.92)

руб./тонна



Качество пшеницы урожая 2011-13 гг.

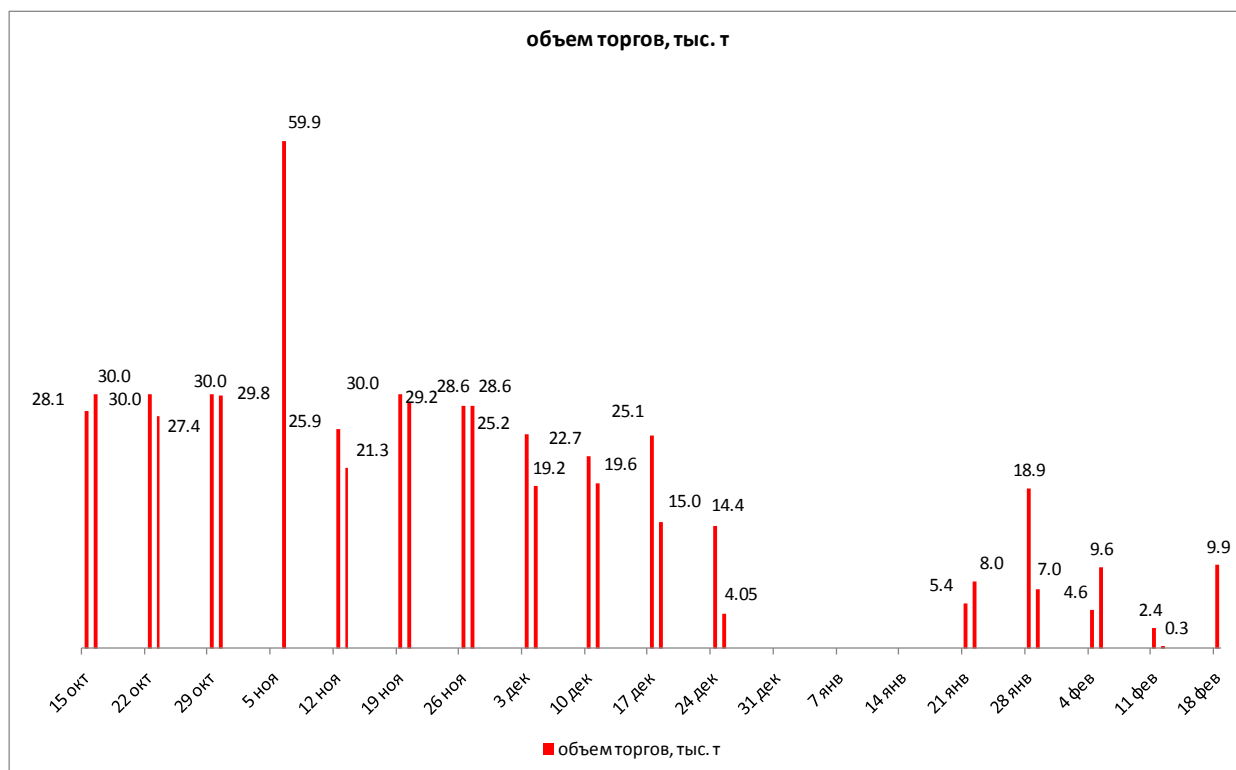
	% от валового сбора			млн т		
	2011 г.	2012 г.	2013 г.	2011 г.	2012 г.	2013 г.
пшеница всего	100	100	100	56.2	37.7	52.1
в т. ч.						
продовольственная	73.5	79.9	76.5	41.3	30.1	39.8
в т. ч.						
сильная и ценная	36.8	49.8	38.7	20.7	18.8	20.2
4 класс	36.7	30.1	37.7	20.6	11.4	19.7
фуражная	26.5	20.1	23.5	14.9	7.6	12.2

Экспорт злаков из России, тыс. тонн (\* предварительные данные на 19 февраля)

	сент.	окт.	ноя.	дек.	январ.	июль-январ.
<b>2008/09</b>	2 973	2 486	1 684	1952	1 081	13 445
<b>2009/10</b>	2 361	2 303	1 878	1548	1 550	13 183
<b>2011/12</b>	3 805	2 881	2 767	2899	1 409	19 566
<b>2012/13</b>	3 162	2 354	1 644	1123	436	13 560
<b>2013/14*</b>	<b>2 882</b>	<b>2 512</b>	<b>2 547</b>	<b>2433</b>	<b>1152</b>	<b>17 551</b>
пшеница	2 386	1 823	1732	1543	681	13 244
ячмень	367	418	183	137	35	1 993
кукуруза	106	242	589	682	408	2 092

**Закупка зерна урожая 2013 года в интервенционный фонд в период с 15.10.2013 по 18.02.2014.**

Зерно интервенционного фонда	Объем, тыс. тонн	Средневзвешенная цена, руб./тонна
Пшеница мягкая 3-го класса	308.6	6 220
Пшеница мягкая 4-го класса	112.3	6 014
Пшеница мягкая 5-го класса	46.8	5 685
Ячмень фуражный урожая	142.3	4 999
<b>ИТОГО</b>	<b>610.1</b>	



**Цены закрытия торгов на биржах США, US\$/т.**

Чикаго	пшеница (SRW)			кукуруза			соя		
	18-фев	14-фев	Изм.	18-фев	14-фев	Изм.	18-фев	14-фев	Изм.
"Мар-14"	224.9	219.9	5.0	177.0	175.3	1.7	500.1	491.5	8.6
"Май-14"	223.2	219.1	4.1	179.3	177.5	1.8	495.2	486.9	8.3
"Июль-14"	224.6	220.6	4.0	181.1	179.1	2.0	488.8	480.4	8.4

Канзас	пшеница (HRW)		
Поставка/День торгов	18-фев	14-фев	Изм.
"Мар-14"	252.0	247.8	4.2
"Май-14"	248.4	244.7	3.7
"Июль-14"	245.2	241.4	3.8

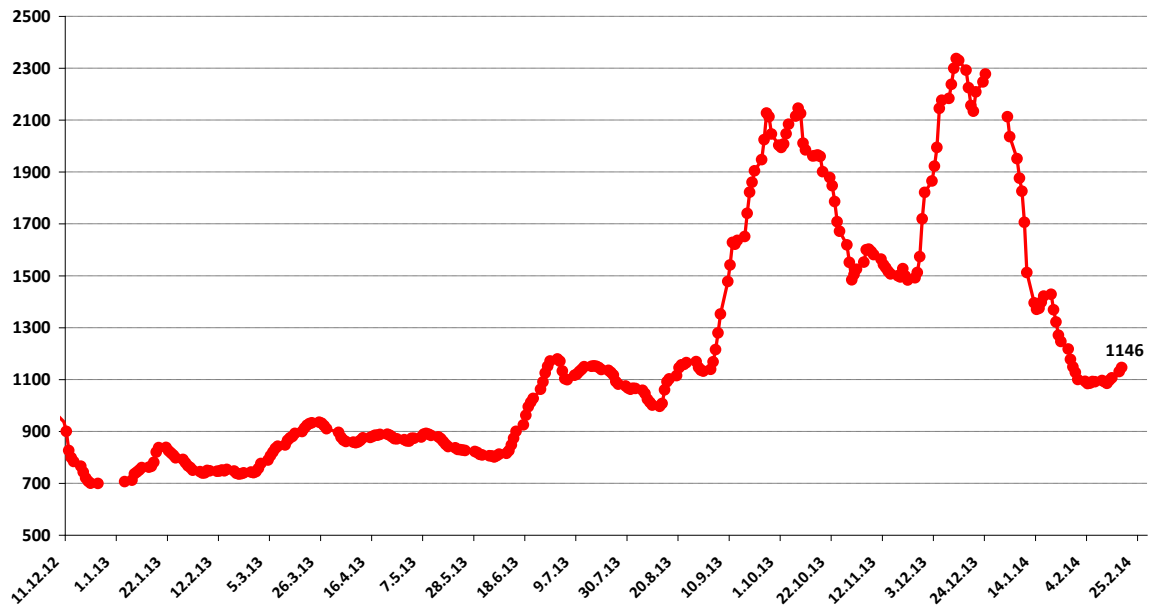
Цены предложения на мировых рынках, US\$/т.

Страна/тип зерна	Район экспорта	18 фев	изм к 14 фев	год назад
<b>США</b>				
Пшеница				
SRW	СРТ Мексик. залив	265	5	298
Wheat – HRW No 1	СРТ Мексик. залив	300	4	319
кукуруза	СРТ Мексик. залив	210	3	301
<b>Германия</b>				
Пшеница, В-quality, 12 % min	FOB Балт. море	281	2	362
Фуражная пшеница	СРТ Гамбург	272	5	339
Ячмень, min. 62-63 kg/hl	FOB Балт. море	247	5	308
Кукуруза	СРТ Гамбург	261	-1	326
<b>Франция</b>				
Ячмень, фуражный	FOB Руан	241	-5	302
Пшеница №2	Ламанш	274	-1	337
Пшеница №1	Ламанш	274	-1	338
Пшеница №1	Атлант. побережье	278	1	336
Кукуруза	Атлант. побережье	240	-0	305
<b>Аргентина</b>				
Пшеница	FOB Буэнос-Айрес	330	2	358
Кукуруза	FOB Буэнос-Айрес	218	0	278
<b>Австралия</b>				
ASW Wheat	FOB	262	3	290
<b>Украина</b>				
Пшеница 12.5 %	FOB Черное море	278	1	
Пшеница 11.5 %	FOB Черное море	270	0	
Кукуруза	FOB Черное море	226	3	
Фуражный ячмень	FOB Черное море	245	0	
<b>Россия</b>				
Пшеница 12.5 %	FOB Черное море	278	0	
Пшеница 11.5 %	FOB Черное море	270	0	
<b>Фрахт</b>				
	BDI	1146	40	747
<b>Нефть</b>				
	WTI	102.4	2.1	96.7
<b>Euro/US\$</b>				
	ECB	1.3731	0.0024	1.335
<b>US\$/ Рубль</b>				
	ЦБ РФ	35.098	0.2365	30.126

Экспортные цены предложения на американскую (US\$/т, FOB Мексиканский залив) и французскую пшеницу (евро/т, FOB Руан).

дата котировки	11 февраля		11 февраля		07 февраля		14 февраля	
	фев	март	фев	март	март	апрель	март	апрель
<b>Франция</b>								
Пшеница №1	199.74	198.17	200.74	201.67				
Пшеница №2	199.74	198.17	200.74	201.67				
<b>США</b>								
HRW ord.					286	286	296	292
HRW 11.5					290	290	299	296
SRW					256	253	268	267

### Baltic Dry Index



Источники данных: собственные опросы, Росстат, Минсельхоз РФ, ЦБ РФ, ФТС, ММВБ, meteoinfo.ru, ВНИИСХМ, US Wheat Associates, DIMEAGRO, Canadian Wheat Board, Eurostat, FranceAgriMer, ABARES, Dow Jones, agriculture.com, USDA, IGC, Reuters, Bloomberg, agrochart.com.



Февраль 21, 2014

**В период с 18 по 20 февраля биржевые и спотовые цены на рынке пшеницы и кукурузы США продолжали укрепляться.**

Цена мартовского фьючерса на пшеницу в Чикаго увеличилась на 0.7 %, а в Канзасе – выросла на 0.9 %. Мартовская кукуруза на бирже CME подорожала на 1.4 %.

Цены на озимую пшеницу SRW и HRW среднего качества с доставкой в Мексиканский залив увеличились на 2US\$/т. Экспортные цены на кукурузу в США выросли на 4US\$/т. Французская пшеница и ячмень в Руане подорожали в долларовом эквиваленте на 2US\$/т. Цена на австралийскую пшеницу ASW также выросла на 2US\$/т.

Baltic Dry Index, индикатор ставок океанского фрахта на сырье, увеличился за период на 1.6 % - до 1164 пунктов.

Цены на кукурузу поддерживались засухой в Южной Америке и опасениями, что политическая нестабильность на Украине приведет к перебоям с экспортными отгрузками. Первый формальный прогноз посевных площадей под урожай 2014 года, опубликованный USDA, в целом способствовал росту цен. USDA прогнозирует посевные площади под кукурузу в размере 92 млн акров (-3.6 % к 2013 году). Посевные площади под пшеницу составят 55.5 млн акров (-1.2 %). При этом посевные площади под SRW снизятся на 1.1 млн акров, а площадь сева яровой пшеницы вырастет на 0.5 млн акров.

Рост запасов этанола стал негативной новостью для рынка кукурузы.

За последнюю отчетную неделю экспортные отгрузки пшеницы из ЕС значительно выросли, а ячменя - снизились. С 12 по 18 февраля из ЕС на экспорт было отгружено 756.3 тыс. т мягкой пшеницы (в 2.4 раза больше, чем на предыдущей неделе) и 40.8 тыс. т ячменя (-16 %). С начала сезона экспорт мягкой пшеницы из ЕС составил более 19.26 млн т (+52 % к прошлому году), а ячменя – почти 4.94 млн т (+40 %).

**На 1 февраля текущего года суммарные запасы зерна** в сельскохозяйственных организациях (без малых предприятий), заготовительных и перерабатывающих организациях России составили 25.3 млн. т, что на 2.7 млн т (+12 %) больше, чем согласно предварительным данным на ту же дату в прошлом году. Более половины всего зерна приходится на 11 регионов: три региона Северного Кавказа (Краснодарский край, Ставропольский край и Ростовская область), четыре сибирских региона (Алтайский и Красноярский края, Новосибирская и Омская области), три региона Центрального-Черноземья (Белгородская, Курская и Тамбовская области), а также Республику Татарстан.

Запасы зерна в сельскохозяйственных организациях России (без малых предприятий) составили 15.4 млн т (+42 %), а в заготовительных и перерабатывающих организациях – 9.9 млн т (-15.6). Около 1.54 млн т из этого объема приходится на зерно ФИФ против почти 2.9 млн т в прошлом году. Таким образом, коммерческие запасы зерна в заготовительных и перерабатывающих организациях на 1 февраля текущего года примерно на 0.5 млн т **меньше** прошлогоднего уровня. В заготовительных и перерабатывающих организациях упали запасы продовольственной пшеницы (-11 %) и ячменя (-15 %), но немного увеличились запасы кукурузы (+1.5 %). Запасы кукурузы в заготовительных и перерабатывающих организациях на 1 февраля, (как и в предыдущие два месяца) стали рекордными для этой даты за все время наблюдений, составили более 1.24 млн т и вновь (как и в предыдущие два месяца) превысили запасы ячменя

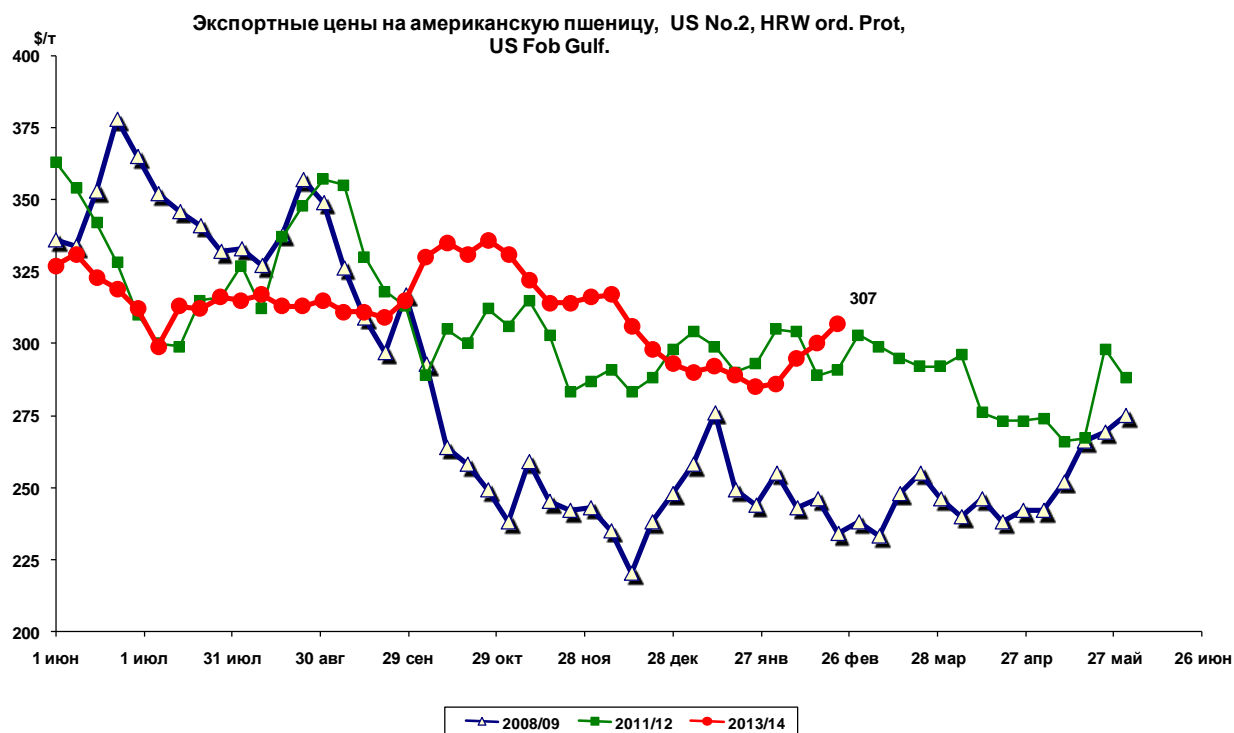
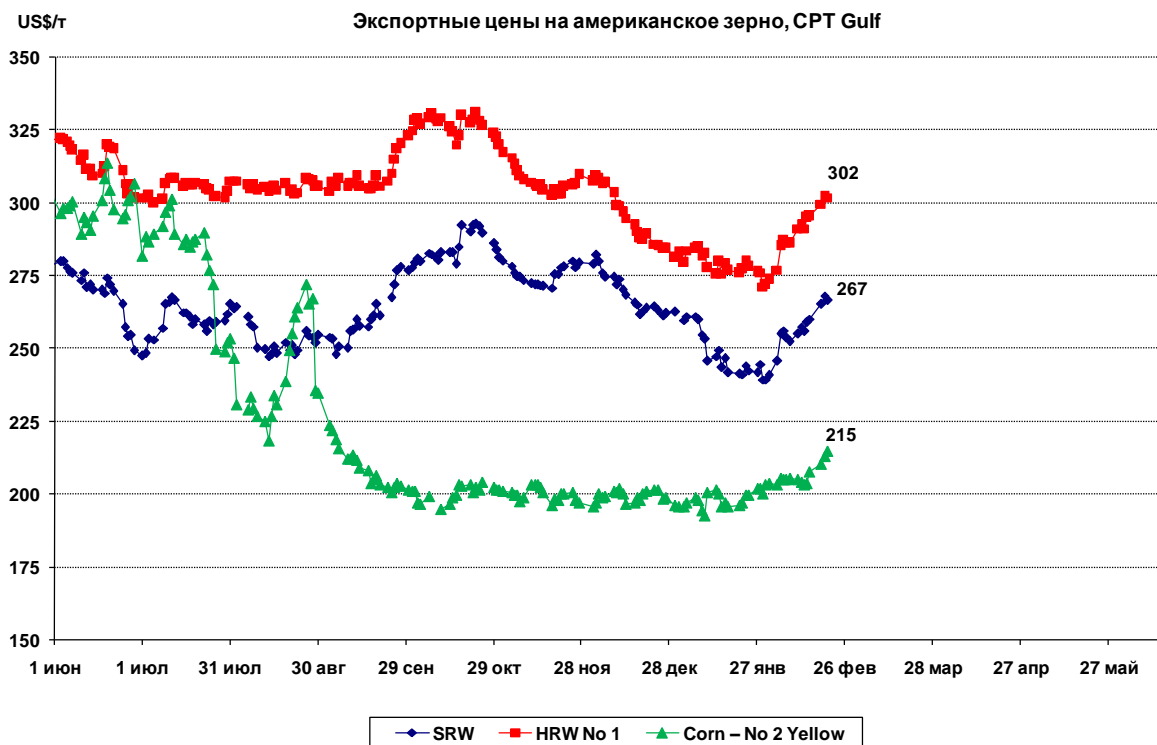
**Цены предложения на мировых рынках, US\$/т.**

Страна/тип зерна	Район экспорта	20 фев	изм к 18 фев	год назад
<b>США</b>				
Пшеница				
SRW	СРТ Мексик. залив	267	2	301
Wheat – HRW No 1	СРТ Мексик. залив	302	2	320
кукуруза	СРТ Мексик. залив	215	4	302
<b>Германия</b>				
Пшеница, В-quality, 12 % min	FOB Балт. море	285	4	349
Фуражная пшеница	СРТ Гамбург	270	-2	330
Ячмень, min. 62-63 kg/hl	FOB Балт. море	245	-2	305
Кукуруза	СРТ Гамбург	260	-0	322
<b>Франция</b>				
Ячмень, фуражный	FOB Руан	243	2	300
Пшеница №2	Ламанш	276	2	329
Пшеница №1	Ламанш	276	2	330
Пшеница №1	Атлант. побережье	278	-1	332
Кукуруза	Атлант. побережье	244	4	299
<b>Аргентина</b>				
Пшеница	FOB Буэнос-Айрес	330	0	358
Кукуруза	FOB Буэнос-Айрес	218	0	276
<b>Австралия</b>				
ASW Wheat	FOB	264	2	288
<b>Украина</b>				
Пшеница 12.5 %	FOB Черное море	280	2	
Пшеница 11.5 %	FOB Черное море	270	0	
Кукуруза	FOB Черное море	228	2	
Фуражный ячмень	FOB Черное море	245	0	
<b>Россия</b>				
Пшеница 12.5 %	FOB Черное море	278	0	
Пшеница 11.5 %	FOB Черное море	270	0	
<b>Фрахт</b>	BDI	1164	18	735
<b>Нефть</b>	WTI	102.9	0.5	94.9
<b>Euro/US\$</b>	ECB	1.3706	-0.0025	1.319
<b>US\$/ Рубль</b>	ЦБ РФ	35.586	0.4881	30.050

**Цены закрытия торгов на биржах США, US\$/т.**

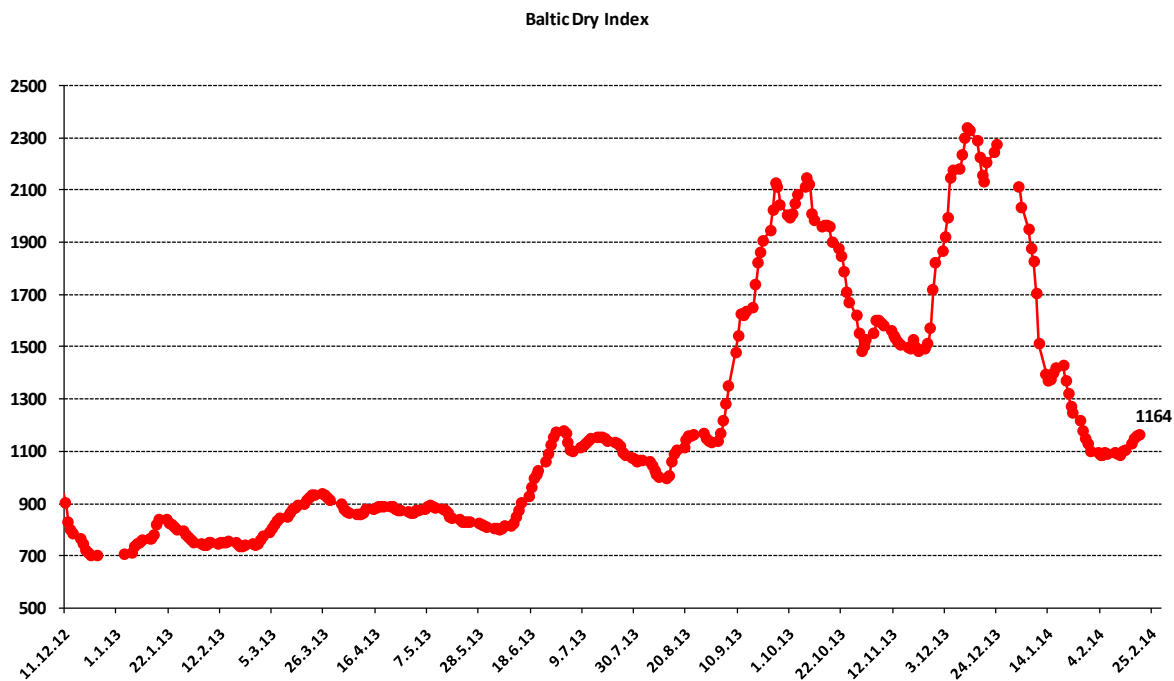
Чикаго	пшеница (SRW)			кукуруза			соя		
	20-фев	18-фев	Изм.	20-фев	18-фев	Изм.	20-фев	18-фев	Изм.
Поставка/ День торгов									
"Мар-14"	226.4	224.9	1.5	179.4	177.0	2.4	499.1	500.1	-1.0
"Май-14"	225.4	223.2	2.2	182.0	179.3	2.7	495.2	495.2	0.0
"Июль-14"	226.8	224.6	2.2	183.8	181.1	2.7	489.3	488.8	0.5

Канзас	пшеница (HRW)		
Поставка/День торгов	20-фев	18-фев	Изм.
"Мар-14"	254.2	252.0	2.2
"Май-14"	251.2	248.4	2.8
"Июль-14"	248.2	245.2	3.0



Экспорт и импорт зерна из ЕС в 2013/14 гг., тыс. т.

период	12 – 18 фев	1 июля – 18 фев	с начала сезона по 19 февраля в прошлом году
<b>Экспорт</b>			
мягкая пшеница	756.3	19 264	12 687
дурум	86.3	540	679
ячмень	40.8	4 938	3 520
кукуруза	33.6	2 166	698
<b>Импорт</b>			
мягкая пшеница	5.6	1 230	2 880
дурум	64.6	1 047	954
ячмень	0.0	20	22.5
кукуруза	352.1	8 138	7 628



**Наличие зерна в сельскохозяйственных (без малых), заготовительных и перерабатывающих организациях Российской Федерации на 1 февраля 2011-14 гг.\***

	2011 г.	2012 г.	2013 г.	2014 г.
наличие зерна всего, млн т	30.5	32.3	22.6	25.3
в т.ч.в с/х организациях	13.7	17.0	10.9	15.4
в загот.и перерабат.орг.	16.8	15.3	11.7	9.9
зерно всего в заготовит. и перерабатывающих орг., тыс. т	16 845	15 326	11 729	9 899
в том числе:				
продовольственная пшеница	10 343	9 005	5 699	5 055
продовольственная рожь	770	662	520	497
пригодное на фуражные цели	5 524	5 331	4 408	4 163
в том числе:				
фуражная пшеница	2 798	2 188	1 411	1 379
ячмень	1 769	1 598	1 354	1 146
кукуруза	614	973	1 228	1 246
фуражная рожь	169	267	109	125
овес	96	158	159	174
проч. зерновые	78	147	147	93

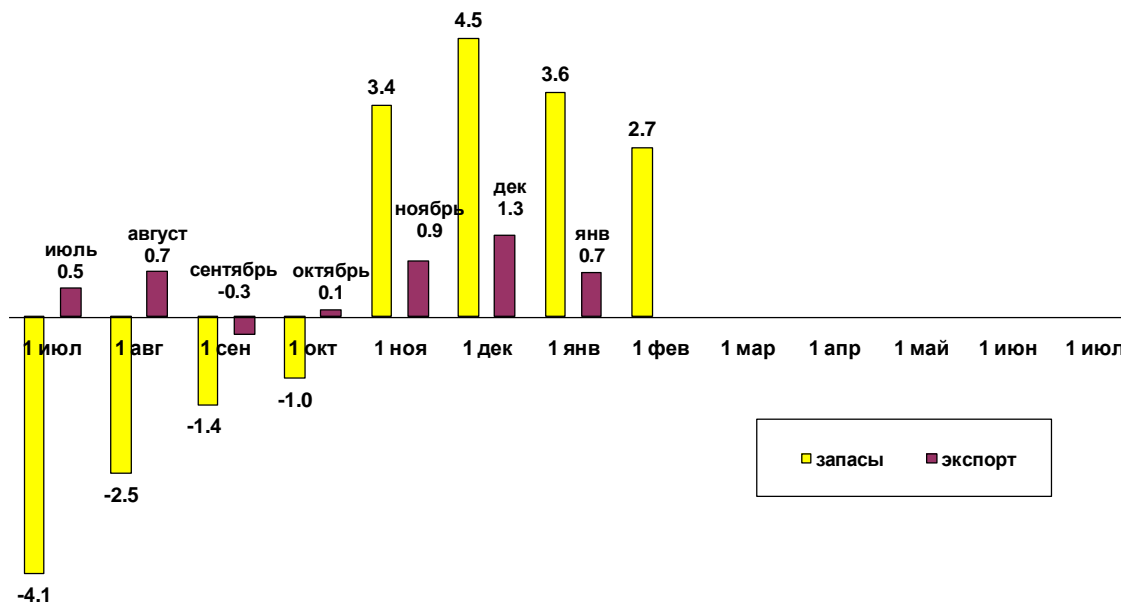
\* предварительные данные Росстата на соответствующую дату каждого года

**Наличие зерна в сельскохозяйственных (без малых), заготовительных и перерабатывающих организациях по субъектам Российской Федерации на 1 февраля 2014 г., на которые приходится 95 % всех запасов.**

	тыс. т	изм к 2012 г., %	доля в запасах РФ, %
<b>Российская Федерация</b>	<b>25 305</b>	12.0	100.0
Краснодарский край	2 003	30.9	7.9
Алтайский край	1 460	32.3	5.8
Ставропольский край	1 327	38.4	5.2
Ростовская область	1 280	44.1	5.1
Республика Татарстан	1 144	-9.2	4.5
Белгородская область	1 051	-15.5	4.2
Курская область	1 011	10.7	4.0
Красноярский край	983	-0.8	3.9
Новосибирская область	905	20.1	3.6
Омская область	857	22.8	3.4
Тамбовская область	849	111.7	3.4
Липецкая область	831	25.7	3.3
Оренбургская область	812	-22.9	3.2
Орловская область	720	28.9	2.8
Волгоградская область	705	0.4	2.8
Воронежская область	705	29.6	2.8
Челябинская область	560	-6.3	2.2
Тюменская область	559	10.8	2.2
Республика Башкортостан	555	-2.0	2.2
Саратовская область	455	9.3	1.8
Рязанская область	451	20.6	1.8
Курганская область	385	-7.5	1.5

	тыс. т	изм к 2012 г., %	доля в запасах РФ, %
Пензенская область	382	22.4	1.5
Нижегородская область	362	8.4	1.4
Республика Мордовия	330	7.4	1.3
Тульская область	322	29.9	1.3
Свердловская область	317	10.4	1.3
Ленинградская область	311	17.8	1.2
Самарская область	261	-13.1	1.0
Брянская область	259	147.8	1.0
Иркутская область	239	6.5	0.9
Московская область	222	2.9	0.9
Кировская область	209	-21.8	0.8
Ульяновская область	205	-6.7	0.8
Удмуртская Республика	176	-27.3	0.7
г.Санкт-Петербург	175	15.3	0.7
Пермский край	153	-23.1	0.6
Ярославская область	149	-5.8	0.6
Кемеровская область	127	5.9	0.5
Республика Адыгея	123	281.4	0.5
Амурская область	98	-3.7	0.4

Изменение экспорта и запасов зерна в сельскохозяйственных (без малых), заготовительных и перерабатывающих организациях РФ в 2013/14 з.г. к 2012/13 з.г., млн т



Источники данных: собственные опросы, Росстат, Минсельхоз РФ, ЦБ РФ, ФТС, ММВБ, meteoinfo.ru, ВНИИСХМ, US Wheat Associates, DIMEAGRO, Canadian Wheat Board, Eurostat, FranceAgriMer, ABARES, Dow Jones, agriculture.com, USDA, IGC, Reuters, Bloomberg, agrochart.com.

Февраль 24, 2014

**В период с 14 по 21 февраля биржевые и спотовые цены на пшеницу и кукурузу на рынке США продолжали укрепляться.**

Цена мартовского фьючерса на пшеницу в Чикаго увеличилась на 1.9 %, а в Канзасе - на 1.3 %. Мартовская кукуруза на бирже CME подорожала на 1.7 %.

Озимая пшеница HRW среднего качества в Мексиканском заливе подорожала на 5US\$/т, а SRW – подешевела на 1US\$/т. Экспортные цены на кукурузу в США увеличились на 7US\$/т. Диапазон ежедневных изменений цен на американском экспортном рынке пшеницы и кукурузы за рассматриваемый период составил -3÷+5US\$/т. Французская пшеница в Руане подорожала в долларовом эквиваленте на 2US\$/т, а ячмень – подешевел на 3US\$/т. Цены на австралийскую пшеницу ASW увеличились на 6US\$/т.

Стоимость океанского фрахта росла в течение всей недели. В результате Baltic Dry Index, индикатор ставок океанского фрахта на сырье, увеличился за период на 6.2 % - до 1175 пунктов.

Цены на кукурузу поддерживались засухой в Южной Америке и опасениями, что политическая нестабильность на Украине приведет к перебоям с экспортными отгрузками. Первый формальный прогноз посевных площадей под урожай 2014 года, опубликованный USDA, оказался в целом способствовал росту цен. USDA прогнозирует посевные площади под кукурузу в размере 92 млн акров (-3.6 % к 2013 году). Посевные площади под пшеницу составят 55.5 млн акров (-1.2 %). При этом посевные площади под SRW снизятся на 1.1 млн акров, а площадь сева яровой пшеницы вырастет на 0.5 млн акров. Рост запасов этанола стал негативной новостью для рынка кукурузы.

В пятницу цены на рынке зерна в США ослабли после публикации последних данных по экспорту. Недельный экспортный спрос на американскую пшеницу и кукурузу снижается третью неделю подряд.

Чистые экспортные нетто-продажи американской пшеницы за неделю с 7 по 13 февраля составили 597 тыс. т, что на 29 % меньше уровня предыдущей недели и на 29 % меньше среднего объема за последние четыре недели. Суммарные экспортные заявки с начала сезона составили: на пшеницу SRW – более 7.22 млн т (+73 % к прошлогоднему уровню), а на HRW – более 10.36 млн т (+28 %). Экспорт пшеницы за неделю составил более 277 тыс. т (-31 % к предыдущей неделе). Всего с начала нового сезона экспорт пшеницы из США достиг почти 21.85 млн т (+31 % к прошлому году), в том числе HRW экспортировано более 8.5 млн т (+36 %), SRW – почти 6.1 млн т (в 2.4 раза больше прошлогоднего уровня).

Экспортные нетто-продажи кукурузы составили за тот же период 691.4 тыс. т, что на 46 % меньше, чем на предыдущей неделе и на 50 % меньше среднего объема за последние четыре недели. Суммарные экспортные заявки на кукурузу составил почти 35.3 млн т, что в 2.5 раза больше, чем на ту же дату в прошлом сезоне. Экспорт кукурузы за неделю составил 745 тыс. т (-22 % к предыдущей неделе). Всего с начала сезона экспорт кукурузы из США составил более 16.46 млн т (+88 % к прошлому году).

Во Франции состояние посевов озимого ячменя и пшеницы за неделю немного ухудшилось, но остается заметно лучше, чем в прошлом году. Доля посевов ячменя в хорошем и отличном состоянии составила на 17 февраля 72 % (66 % в прошлом году), а пшеницы - 74 % (66 %).

В ближайший месяц на цены мирового рынка будут влиять погодные факторы, способные ухудшить или улучшить состояние озимых зерновых в Северном полушарии. Рынок кукурузы будет реагировать на погоду в Южном полушарии. В частности факторам роста цен может стать состояние озимой пшеницы в США, посевные площади которой под урожай 2014 года снизились на 2.8 % по сравнению с сезоном 2013/14. Впервые после декабря 2013 года USDA опубликует данные о состоянии озимой пшеницы в США, только в начале апреля.

Со стороны спроса влияние на цены окажет поведение импортеров. По нашим оценкам пик импортного спроса на мировом рынке уже преодолен и мировые цены на пшеницу, скорее всего, миновали максимальный уровень в текущем зерновом году. Вероятная временная коррекция цен вверх вряд ли превысит 6US\$/т на недельном базисе. Активное поступление на рынок пшеницы из Австралии и Индии, а также кукурузы из Южной Америки окажет понижающее влияние на цены в марте. Сохранится большая премия на высоко протеиновую пшеницу из-за уменьшения

ее доли в мировом урожае, а также значительного роста мирового валового сбора кукурузы и ячменя. Динамика курсов валют, а также общее состояние мировых финансовых рынков внесут дополнительный вклад в изменчивость цен на мировом рынке зерна.

### Цены предложения на мировых рынках, US\$/т.

Страна/тип зерна	Район экспорта	21 фев	изм. к 14 фев	год назад
<b>США</b>				
Пшеница				
HRW ord.	FOB Мексик. залив	304	5	321
HRW 11.5	FOB Мексик. залив	308	5	323
SRW	FOB Мексик. залив	270	-1	294
NS/DNS 13.5	FOB Мексик. залив	362	3	356
SW Unspecified	FOB Тихий океан	283	-7	322
кукуруза	СРТ Мексик. залив	215	7	298
<b>Германия</b>				
Пшеница, В-quality, 12 % min	FOB Балт. море	280	7	349
Фуражная пшеница	СРТ Гамбург	267	8	330
Ячмень, min. 62-63 kg/hl	FOB Балт. море	243	5	305
Кукуруза	СРТ Гамбург	262	3	322
<b>Франция*</b>				
Ячмень, фуражный	FOB Руан	246	5	300
Пшеница №2	Ламанш	275	6	329
Пшеница №1	Ламанш	275	6	330
Пшеница №1	Атлант. побережье	277	6	332
Кукуруза	Атлант. побережье	241	-0	299
<b>Аргентина</b>				
Пшеница	FOB Буэнос-Айрес	328	-2	358
Кукуруза	FOB Буэнос-Айрес	218	-2	276
<b>Австралия</b>				
ASW Wheat	FOB	265	6	294
<b>Украина</b>				
Пшеница 12.5 % <sup>#</sup>	FOB Черное море	280	3	
Пшеница 11.5 % <sup>#</sup>	FOB Черное море	270	0	
Кукуруза	FOB Черное море	228	5	
Фуражный ячмень	FOB Черное море	245	0	
<b>Россия</b>				
Пшеница 12.5 %	FOB Черное море	280	2	
Пшеница 11.5 %	FOB Черное море	275	5	
<b>Фрахт</b>				
Фрахт	BDI	1175	69	737
<b>Нефть</b>				
Нефть	WTI	102.2	1.9	94.5
<b>Euro/US\$</b>				
Euro/US\$	ECB	1.3707	0.0000	1.319
<b>US\$/ Рубль</b>				
US\$/ Рубль	ЦБ РФ	35.767	0.9059	30.050

### Цены закрытия торгов на биржах США, US\$/т.

Чикаго	пшеница (SRW)			кукуруза			соя		
	21-фев	14-фев	Изм.	21-фев	14-фев	Изм.	21-фев	14-фев	Изм.
Поставка/ День торгов									
"Мар-14"	224.0	219.9	4.1	178.3	175.3	3.0	503.7	491.5	12.2
"Май-14"	222.5	219.1	3.4	180.7	177.5	3.2	499.8	486.9	12.9
"Июль-14"	223.9	220.6	3.3	182.2	179.1	3.1	494.1	480.4	13.7

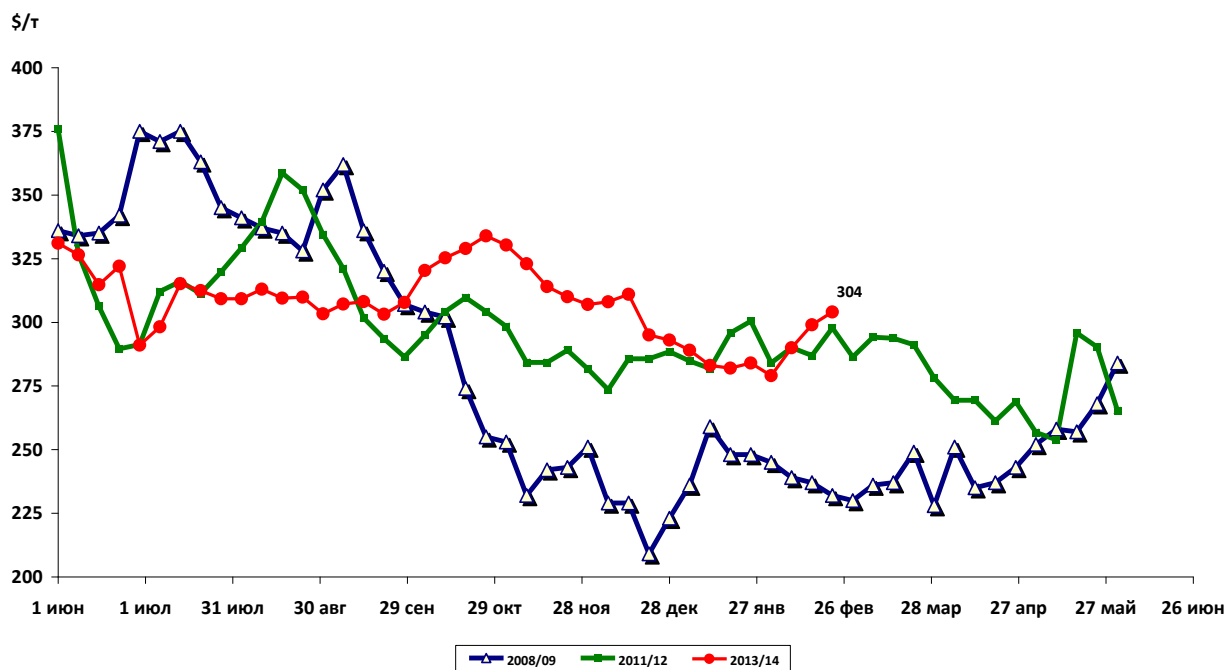


Канзас	пшеница (HRW)		
Поставка/День торгов	21-фев	14-фев	Изм.
"Мар-14"	250.9	247.8	3.1
"Май-14"	248.2	244.7	3.5
"Июль-14"	245.1	241.4	3.7

Экспортные цены предложения на американскую (US\$/т, FOB Мексиканский залив) и французскую пшеницу (евро/т, FOB Руан).

дата котировки	11 февраля		11 февраля		14 февраля		21 февраля	
месяц поставки	фев	март	фев	март	март	апрель	апрель	май
<b>Франция</b>								
Пшеница №1	199.74	198.17	200.74	201.67				
Пшеница №2	199.74	198.17	200.74	201.67				
<b>США</b>								
HRW ord.					296	292	300	296
HRW 11.5					299	296	303	300
SRW					268	267	263	261

Экспортные цены на американскую пшеницу, HRW ord., FOB Мексиканский залив.  
Источник: U.S. Wheat Associates.



**Экспорт зерна из США в 2013/14 гг., тыс. т.**

период	7 – 13 фев	1 июня – 13 фев	с начала сезона в прошлом году
Пшеница, всего	277.3	21 849	16 622
в том числе:			
HRW	100.4	8 519	6 282
SRW	59.0	6 082	2 550
HRS	94.4	4 140	4 121
WW	13.0	2 801	3 312
дурум	10.5	308	356
период	7 – 13 фев	1 сент – 13 фев	с начала сезона в прошлом году
кукуруза	745.0	16 462	8 773

## Франция

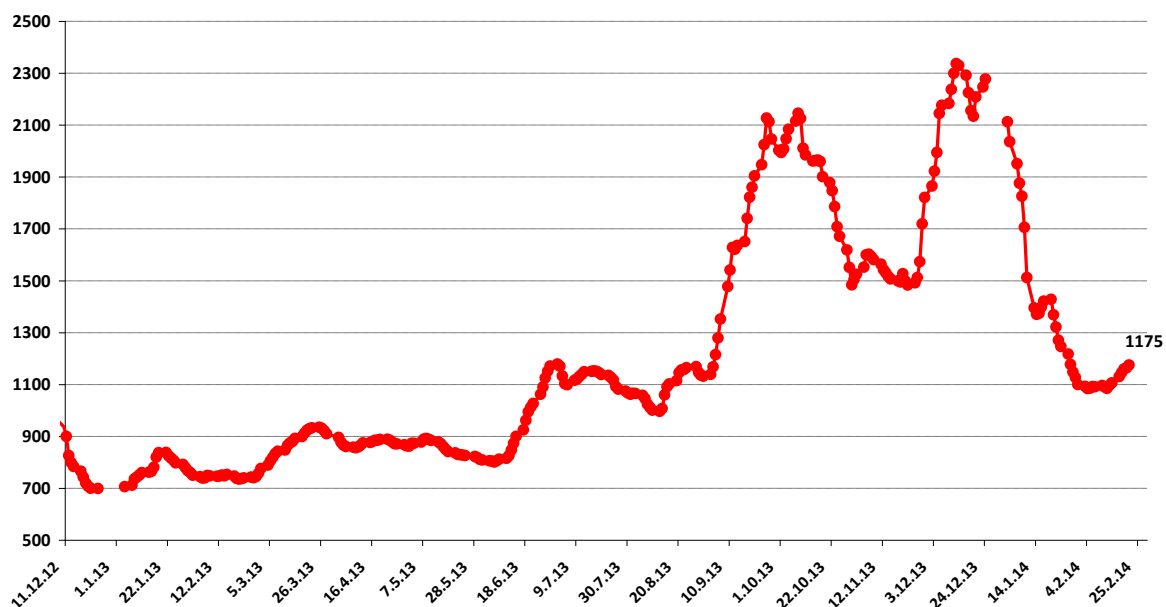
### Состояние посевов озимого ячменя под урожай 2014 года, % к общей площади

	очень плохое	плохое	удовлетворительное	хорошее	отличное
17.фев.14	2	6	18	53	21
неделю назад	2	5	18	54	21
год назад	3	9	22	50	16

### Состояние посевов озимой пшеницы под урожай 2014 года, % к общей площади

	очень плохое	плохое	удовлетворительное	хорошее	отличное
17.фев.14	2	7	19	52	20
неделю назад	2	6	19	53	21
год назад	2	9	22	55	11

Baltic Dry Index



### Ставки фрахта на поставку американского зерна на 21 февраля (в скобках изменение за неделю), US\$/т.

Регион Экспорта	Регион Импорта	Handy 25-30 TMT	Handymax 40-46 TMT	Panamax 54+ TMT
Мексиканский залив	Бразилия	38	43	56
	Нигерия	35		
	Италия	43		
	Марокко	45		
	Египет	38		
Атлантический океан	Нигерия	47	38	
	Египет			
Св. Лаврентий	Роттердам	30	37	
	Египет			

<i>Регион Экспорта</i>	<i>Регион Импорта</i>	<i>Handy 25-30 TMT</i>	<i>Handymax 40-46 TMT</i>	<i>Panamax 54+ TMT</i>
Великие Озера	Италия	67		
	Испания	67		
	Роттердам	54		
	Марокко	57		
Тихий океан	Египет			39
	Восточная Африка		53	
	Южная Азия		36	34
	Тайвань		34(+1)	32
	Ю Корея		30	29)
	Япония		30	28

Источники данных: собственные опросы, Росстат, Минсельхоз РФ, ЦБ РФ, ФТС, ММВБ, meteoinfo.ru, ВНИИСХМ, US Wheat Associates, DIMEAGRO, Canadian Wheat Board, Eurostat, FranceAgriMer, ABARES, Dow Jones, agriculture.com, USDA, IGC, Reuters, Bloomberg, agrochart.com.